

Table Of Contents

Úvod

[Co je Discsender](#)

Instalace

[Příprava pro WAN](#)

[Příprava pro LAN](#)

[Vlastní instalace](#)

[Registrace](#)

Sender

[Nastavení](#)

Reader

[Nastavení](#)

[Obsluha](#)

Apendix

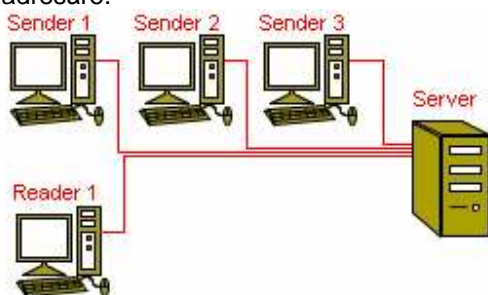
[Něco nechodí?](#)

Úvod

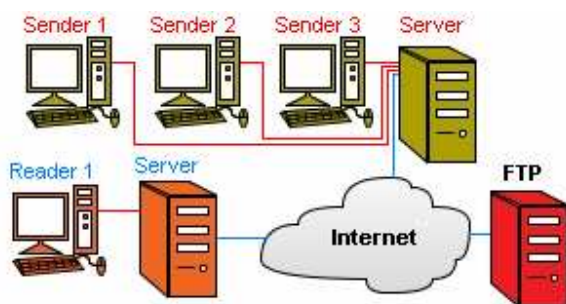
Co je Discsender

Discsender je program pro vzdálené sledování kapacity disků. Umožňuje zobrazit písmeno jednotky, jméno jednotky, typ, celkovou kapacitu, volnou kapacitu, souborový a procentické vyjádření obsazenosti. Dále pak zobrazuje zpětně (dle nastavení) volnou kapacitu z předchozích měření. Data zobrazuje v přehledné tabulce, ve které lze navíc nastavit dvě barevné úrovně varování, pakliže obsazenost disku dosáhla určité procentuální kapacity. Discsender lze používat v zásadě dvěma způsoby:

- **LAN:** Pouze po místní síti a VPN (bez využití FTP serveru), kdy jednotky senderu i readeru jsou nastaveny do stejného síťového adresáře.



- **WAN:** Prakticky všude, kde se lze připojit k internetu (využívá FTP server), kdy jednotky senderu i readeru jsou nastaveny na stejný účet FTP serveru.



Měření probíhá ve stanovených časech, volitelná jednotka je hodina, cyklus může být denní, týdenní nebo měsíční.

Stránky s podporou produktu se nacházejí na <http://www.backupstudio.cz/> dotazy směřujte na help@backupstudio.cz

Instalace

Příprava pro WAN

V případě, že budete chtít posílat data přes internet, je třeba použít FTP server. Lze buď využít FTP u providera Vašich webových stránek, kde si vytvoříte účet s přístupem do adresáře vyhrazeného pro discsender (buď máte možnost si jej vytvořit sami, nebo Vám jej vytvoří provider), nebo, pokud máte pevnou IP adresu, můžete nainstalovat FTP server do vnitřní sítě. Pouze je nutné na firewallu promapovat port 21 na tento server. Účet na FTP je stejný pro sender i reader, a jeho hlavní adresář nesmí obsahovat jiná data, než ta, která budou zasílána discsenderem.

To znamená, že si vytvoříme na FTP adresář např. "disky", uživatele např. "dcs" a adresář disky mu nastavíme jako hlavní (root) adresář. Tohoto uživatele pak budete používat pro všechny jednotky senderu i readeru.

FTP server (interní i externí) lze samozřejmě použít i pro nasazení pouze v rámci LAN, má to tu výhodu, že se k datům dostanete odkudkoliv, kde budete mít počítač s připojením na internet.

Stránky s podporou produktu se nacházejí na <http://www.backupstudio.cz/> dotazy směřujte na help@backupstudio.cz

Instalace

Příprava pro LAN

V případě, že budete chtít posílat data pouze po lokální síti, není nutný FTP server. Je ovšem nutný někde na Vaší vnitřní síti vytvořit sdílený adresář, ke kterému budou mít všechny jednotky senderu i readeru přístup ke čtení a u readeru i k zápisu. Je zároveň vhodné připravit si strukturu tohoto adresáře následujícím způsobem:

- Vytvořte hlavní adresář pro data aplikace, např. "P:\disky" nebo "\\server\public\disky" s patřičnými právy .
- Vytvořte adresáře s názvy domén, které hodláte používat pro rozdělení počítačů do skupin v hlavním adresáři, např.

"P:\disky\makrodry". Název tohoto adresáře (těchto adresářů) se následně bude zobrazovat v rozbalovacím poličku **doména** v readeru.

- Vytvořte adresáře s názvy jednotlivých počítačů v adresáři příslušné domény. Je úplně jedno, jak si počítače do jednotlivých domén rozdělíte, můžete mít všechna PC v jedné doméně nazvané např. podle Vaší firmy, nebo si je rozdělit podle organizačních jednotek do více domén kvůli přehlednosti.

Stránky s podporou produktu se nacházejí na <http://www.backupstudio.cz/> dotazy směřujte na help@backupstudio.cz

Instalace

Registrace

Program po instalaci bude nezaregistrovaný fungovat 30 dní, respektive jeho část pro posílání dat uváděná jako sender. Část programu uváděná jako reader registraci nevyžaduje. Registrace se provádí na webových stránkách projektu

Stránky s podporou produktu se nacházejí na <http://www.backupstudio.cz/> dotazy směřujte na help@backupstudio.cz

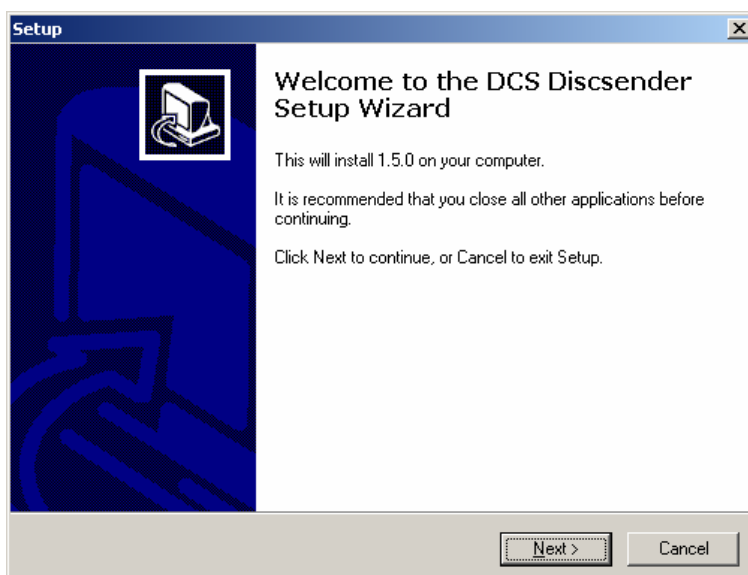
Instalace

Vlastní instalace

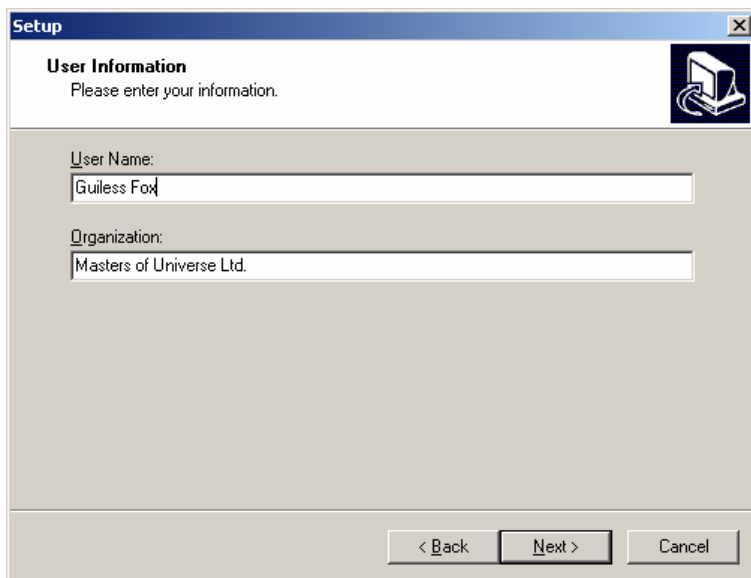
Pro vlastní instalaci produktu je zapotřebí několik věcí:

- Nainstalovaný runtime .Net Framework ve verzi 2.0 a vyšší.
- Být přihlášen jako administrator, popř. **setup.exe** spustit jako uživatel s administrátorskými právy.
- Mít hotovou přípravu pro **LAN** nebo **WAN** .

Po spuštění instalačního souboru se octneme na první stránce:



Ta Vás informuje o tom, že instalační program hodlá nainstalovat Discsender na Váš počítač a také o jeho verzi. Pokračujte tlačítkem next.



Setup

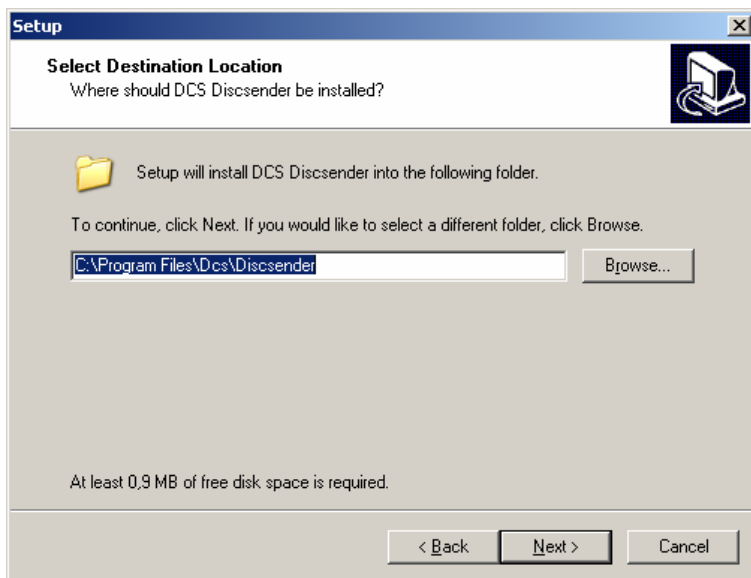
User Information
Please enter your information.

User Name:
Guiless Fox

Organization:
Masters of Universe Ltd.

< Back Next > Cancel

Na této stránce jste požádáni o zadání údajů o jméně a organizaci uživatele. Po vyplnění stiskněte next.



Setup

Select Destination Location
Where should DCS Discsender be installed?

Setup will install DCS Discsender into the following folder.

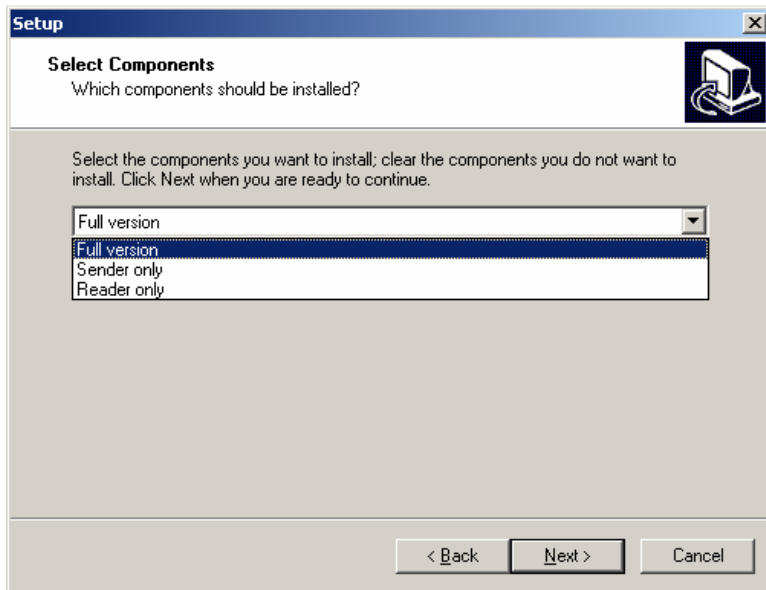
To continue, click Next. If you would like to select a different folder, click Browse.

C:\Program Files\DCS\Discsender Browse...

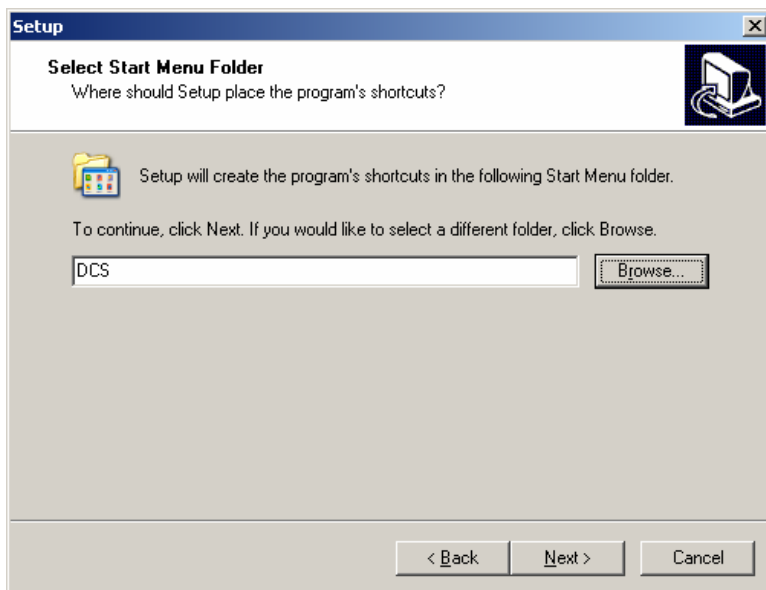
At least 0,9 MB of free disk space is required.

< Back Next > Cancel

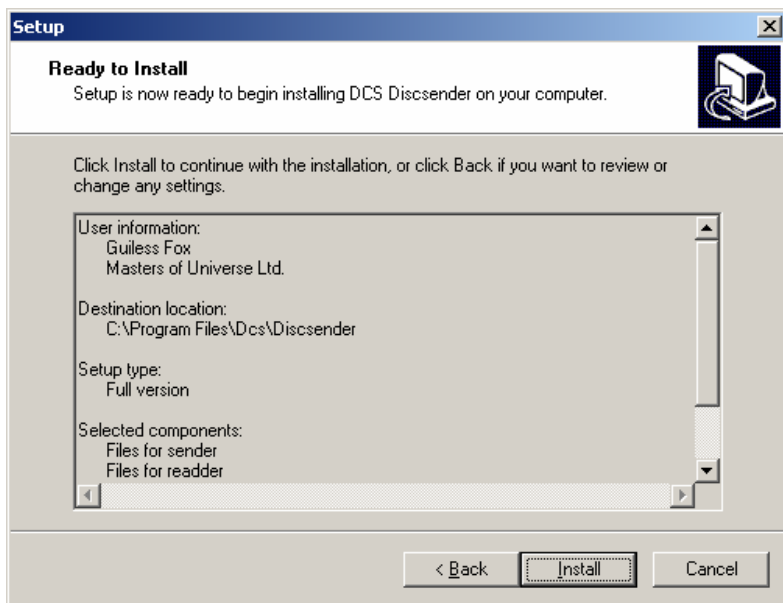
Zde se volí instalační složka programu. Doporučeno je ponechat výchozí umístění. Zároveň Vás program informuje o potřebném místě na pevném disku. Do této složky však program ve výchozím nastavení také zapisuje naměřená data, pokud umístění této složky nebudete měnit, je nutno počítat pár MB na víc (jeden počítač s periodou 1xdenně zabere za tři měsíce průměrně 10kB místa). Opět stiskněte next.



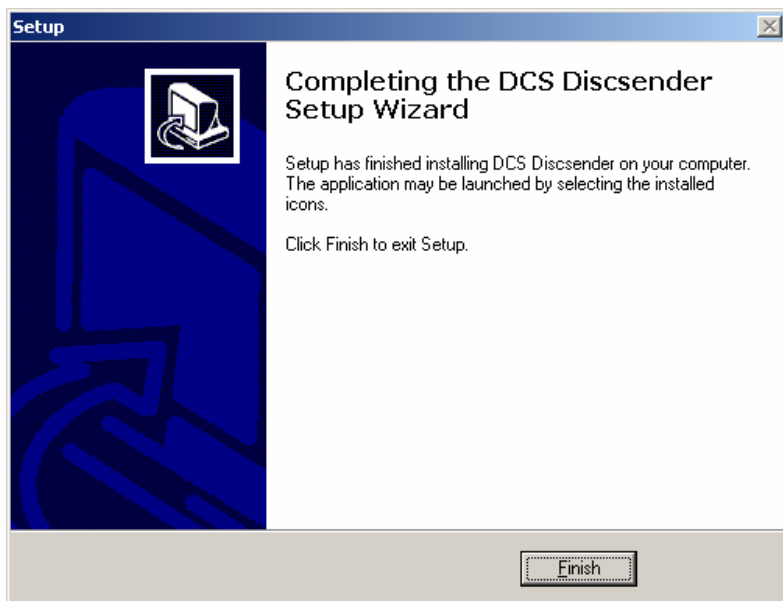
Tady se volí typ instalace. Je pouze na Vás, zda instalujete všechno, nebo pouze potřebnou část. Pokud se jedná o sledovanou stanici, instalace readeru není nijak na škodu, navíc jej lze nastavit např. na prohlížení lokálních dat, pokud se ale jedná o stanici která má pouze prohlížet data, je lepší instalovat pouze reader - sender běží jako servisa a spouští se automaticky po startu počítače, zbytečně by pak zabírala systémové prostředky, byť malou část. Pokračujeme tlačítkem next.



Předposlední stránka voleb umožňuje vybrat či změnit programovou skupinu v nabídce start. Opět doporučuji nechat výchozí. Stiskneme naposledy next.



Na poslední stránce vidíte sumarizaci, je to poslední stránka, kde se dá vrátit zpět a změnit provedená nastavení. Ničeho se nebojte a pokračujte tlačítkem install. Program spustí instalační proces a v případě instalace senderu také registraci a spuštění jeho služby. Objeví se okno:



Kterým Vás instalační program informuje o Vaší šikovnosti, neboť aplikace je nainstalována a připravena k použití.

Stránky s podporou produktu se nacházejí na <http://www.backupstudio.cz/> dotazy směřujte na help@backupstudio.cz

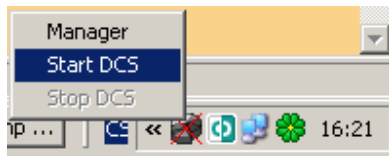
Sender

Nastavení

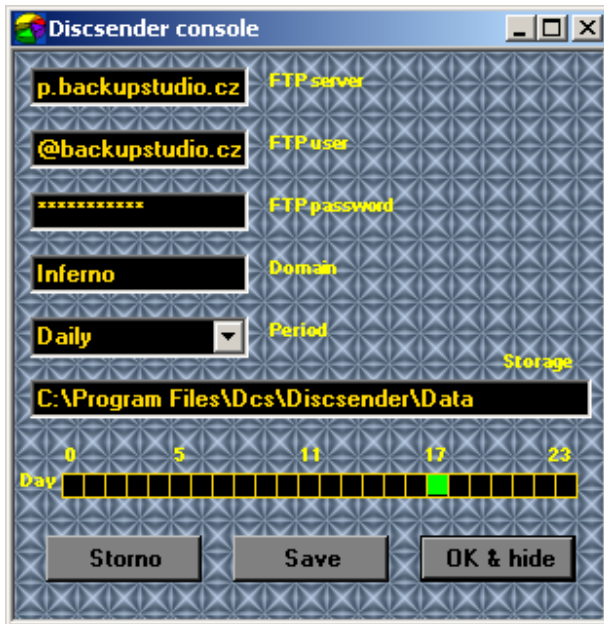
Nastavení senderu se provádí pomocí jeho konzole nazvané "manažer", jejíž ikona se po instalaci nahraje do programů po spuštění a do příslušné programové skupiny Discsenderu. Po spuštění manažeru se jeho ikona objeví v tray (vedle hodin, většinou vpravo dole na obrazovce). Ta Vás zároveň informuje o stavu služby "sender". Barevná ikonka grafu - spuštěno, černobílá přeškrtnutá červeným křížkem - zastaveno:



Pomocí této ikony se přes pravé myšičko také spuštění a zastavení služby řídí. Další volbou je zde pak zobrazení vlastní konzole pro nastavení senderu:



Nastavení vlastních parametrů pro měření a odesílání dat se provádí v konzoli. Ta vypadá takto:



V případě že jde o nerregistrovanou verzi a lhůta 30 dní ještě nevypršela, je na konzoli oranžový nápis "TRIAL", v případě, že jde o nerregistrovanou verzi a lhůta 30 dní již vypršela, je na konzoli červený nápis "EXPIRED" - ten Vás zároveň informuje o tom, že sender je nefunkční (i přes barevnou ikonu v tray, služba běží ale nezasílá data).



Vložení registračního kódu se provádí přes tlačítko register na konzoli, objeví se okno s dialogem pro zadání registračního

čísla, které získáte na www.backupstudio.cz . Pokud již někdy v minulosti byl pro počítač, na kterém je nainstalován sender vygenerován kód, použijte tento, i když registrační string se bude lišit. Pokud jej nemáte někde "zasušený", najdete jej na tomtéž webu ve Vaší sekci v seznamu registrací.



Nastavení senderu:

- Políčko **FTP server**: Vyplňte název ftp severu
- Políčko **FTP user**: Vyplňte login uživatele
- Políčko **FTP password**: Vyplňte heslo uživatele
- Políčko **Domain**: Vyplňte název domény(skupiny, pod kterou se bude počítač zobrazovat v readeru)
- Seznam **Period**: Vyberte cyklus pro měření (denní, týdenní, měsíční)
- Políčko **Storage**: Vyplňte cestu k úložišti dat na lokálním disku(nebo nechte výchozí)
- Zaškrtačací pole: Zaškrtněte příslušné hodiny, kdy chcete měřit

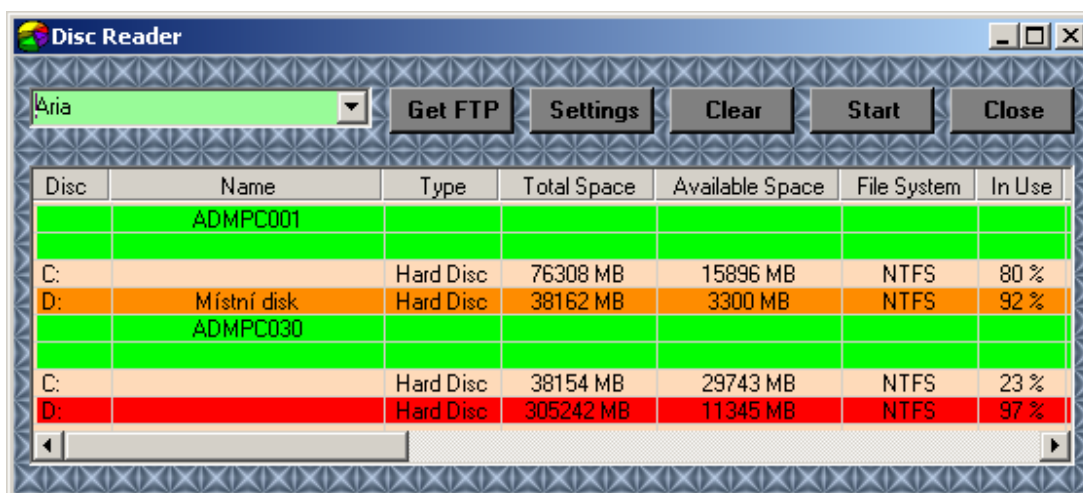
Tímto jsou potřebná nastavení senderu hotova. V případě, že hodláte používat Discsender pouze po lokální síti, do políčka FTP server napište home a do políčka Storage zadejte cestu k síťovému úložišti popsanému v sekci příprava pro [LAN](#) , tedy včetně složky "\"doména\"počítač\".

Stránky s podporou produktu se nacházejí na <http://www.backupstudio.cz/> dotazy směřujte na help@backupstudio.cz

Reader

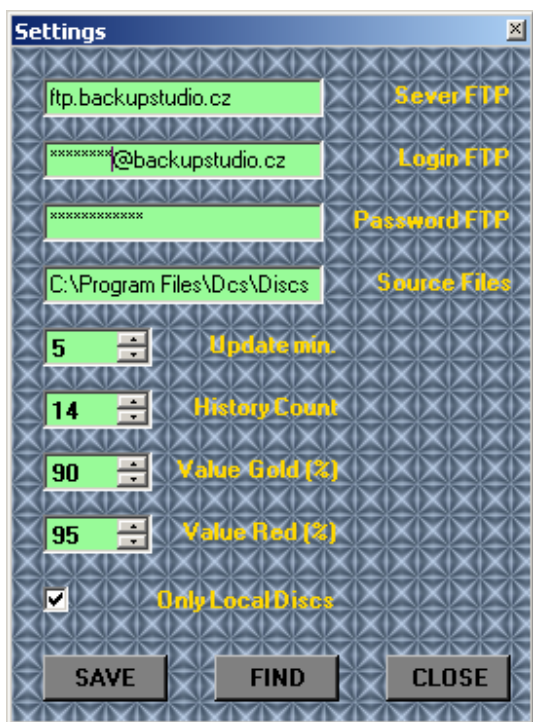
Nastavení

Nastavení readeru se provádí v okně aplikace po stisknutí tlačítka settings:



| Disc | Name | Type | Total Space | Available Space | File System | In Use |
|------|-------------|-----------|-------------|-----------------|-------------|--------|
| | ADMPC001 | | | | | |
| C: | | Hard Disc | 76308 MB | 15896 MB | NTFS | 80 % |
| D: | Místní disk | Hard Disc | 38162 MB | 3300 MB | NTFS | 92 % |
| | ADMPC030 | | | | | |
| C: | | Hard Disc | 38154 MB | 29743 MB | NTFS | 23 % |
| D: | | Hard Disc | 305242 MB | 11345 MB | NTFS | 97 % |

Objeví se okno nastavení:



Nastavení readeru:

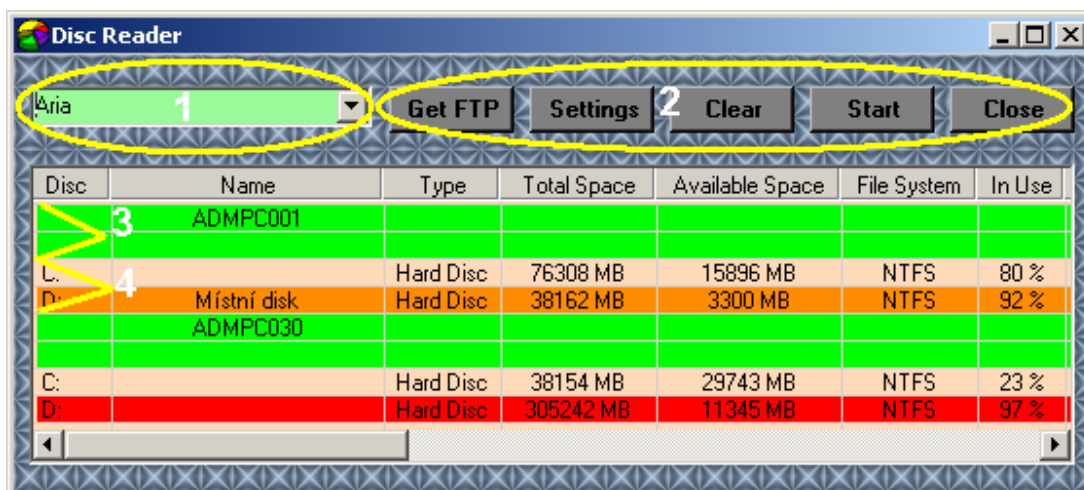
- Políčko **FTP server**: Vyplňte název ftp severu
- Políčko **FTP user**: Vyplňte login uživatele
- Políčko **FTP password**: Vyplňte heslo uživatele
- Políčko **Source files**: Vyplňte cestu k úložišti záznamů (v případě práce po LAN síťový "root" záznamů, např. P:\disky, jinak ponechte výchozí nastavení)
- Políčko **Update min.**: Nastavte počet minut aktualizace hlavního okna
- Políčko **History count**: Nastavte počet měření, který bude zpětně zobrazován v okně aplikace
- Políčko **Value gold**: Nastavte hodnotu (v procentech), při jejímž dosažení změní řádek na žlutou barvu
- Políčko **Value red**: Nastavte hodnotu (v procentech), při jejímž dosažení změní řádek na červenou barvu
- Box **Only local discs**: Při zaškrtnutí se budou v okně aplikace zobrazovat pouze lokální harddisky

Stránky s podporou produktu se nacházejí na <http://www.backupstudio.cz/> dotazy směřujte na help@backupstudio.cz

Reader

Obsluha

Obsluha programu v hlavním okně aplikace je téměř nulová:



Spočívá v následujícím:

- **Sekce 1:**

- Rozbalovací seznam domén - po zvolení domény se v okně aplikace zobrazí výpis měření všech počítačů zařazených do této skupiny(domény).

- **Sekce 2:**

- Tlačítko **Get FTP**: Načte záznamy ze vzdáleného FTP serveru, popř. pouze doplní ty, které ještě nemá

- Tlačítko **Settings**: Slouží k nastavení parametrů readeru, viz kapitola [Nastavení](#)

- Tlačítko **Clear**: Smaže data z okna aplikace

- Tlačítko **Start**: Načte data z úložiště záznamů

- Tlačítko **Close**: A to je neuvěřitelné - zavře aplikaci

- **Sekce 3:**

- Zeleně podbarvené řádky slouží k popisu jednotlivých počítačů a v kolonkách Now, Now-1.....Now-x ke zobrazení data a času měření

- **Sekce 4:**

- Lososově (popř. při dosažení patřičné hranice žlutě či dokonce červeně) podbarvené řádky slouží k výpisu údajů jednotlivých disků

Stránky s podporou produktu se nacházejí na <http://www.backupstudio.cz/> dotazy směřujte na help@backupstudio.cz

Apendix

Něco nechodí?

Vzhledem k tomu, že nápověda je napsána k novému programu po odladění, zatím nevím o tom, že by něco nechodilo, neb nechodící věci jsem opravil. Postupem času však bude nápověda aktualizována a zřejmě zde řádky přibudou.

Stránky s podporou produktu se nacházejí na <http://www.backupstudio.cz/> dotazy směřujte na help@backupstudio.cz